

ENCUESTA MENSUAL INDUSTRIAL

Informe mensual – Mayo 2013

Año 17 – N° 188

9 de agosto de 2013

Departamento de Estudios Económicos

Dirección de Investigación y Análisis

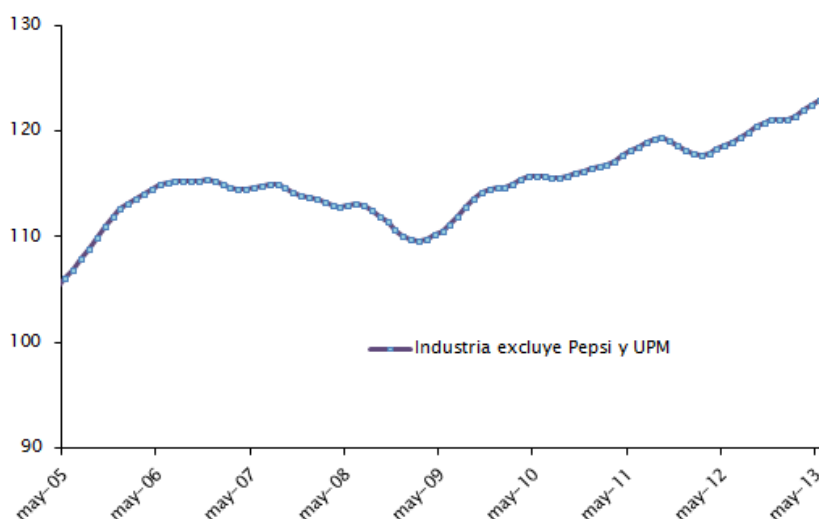
1. Índice de Volumen Físico de las Ventas industriales

En mayo de 2013, el Índice de Volumen Físico de las Ventas industriales excluyendo la refinería (IVFV) registró un aumento del 1,1% respecto a igual mes del año anterior, mientras que excluyendo a Pepsi ZF y a UPM el incremento fue del 4,8%.

Asimismo, en los primeros meses del año, las ventas industriales se incrementaron 2,6%, mientras que excluyendo las colocaciones de Pepsi y UPM la variación fue del 4,6%.

Gráfico 1.1 – Índice de volumen físico de las ventas industriales

(Ciclo tendencia – base 2004=100)



Fuente: Departamento de Estudios Económicos

A nivel sectorial, el crecimiento de las ventas de Alimentos, Bebidas y Tabaco en relación a mayo de 2012 (6%) se explicó por el dinamismo de las ramas Productos lácteos y procesamiento de Frutas, legumbres y hortalizas.

Por su parte, Textil, Vestimenta y Cuero registró una caída en las ventas (-2,9%) debido principalmente a la reducción en las colocaciones de Hilandería, tejeduría y acabado.

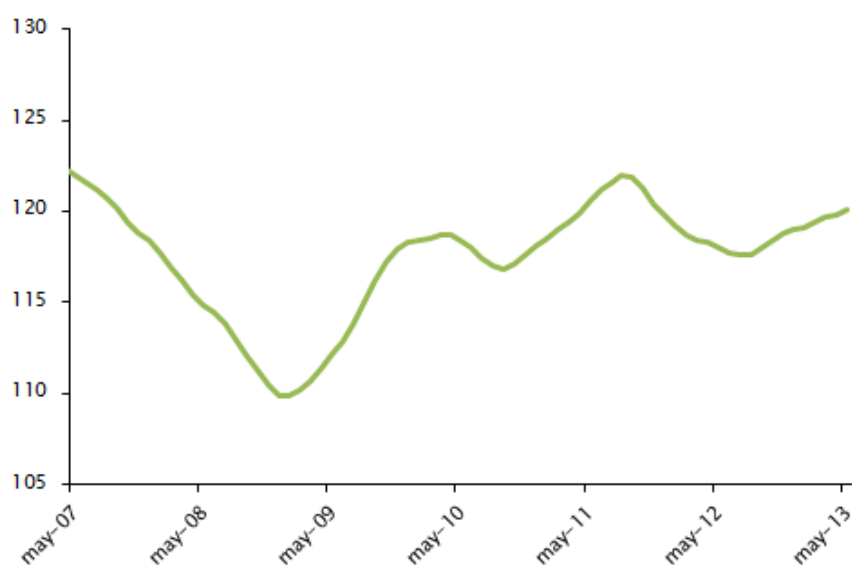
2. Exportaciones y ventas internas

Las exportaciones industriales sin refinería medidas en unidades físicas cayeron 1,6% en la comparación interanual. En el acumulado a mayo, las ventas al exterior permanecieron relativamente estables (0,2%).

Al analizar el comportamiento de las exportaciones del sector en ciclo tendencia, se puede apreciar que las mismas vienen recuperándose desde diciembre de 2012.

Gráfico 2.1 – Índice de Volumen Físico de las Exportaciones

(Ciclo tendencia – base 2004=100. Sin UPM ni Pepsi)

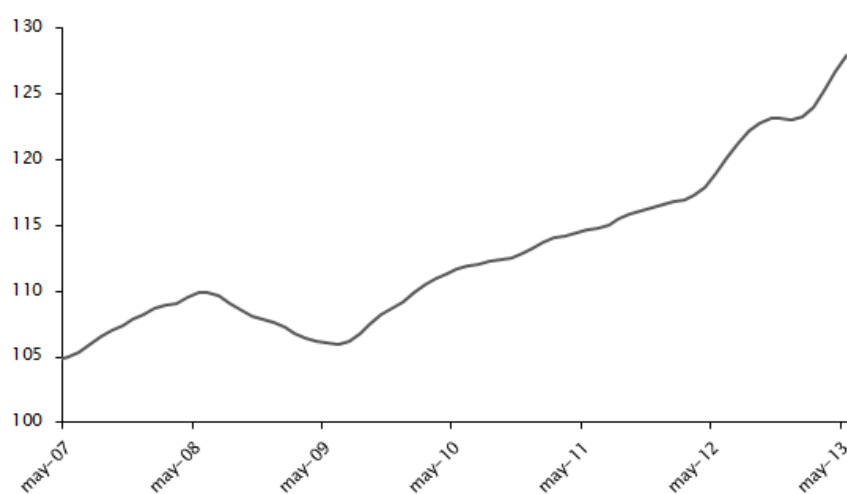


Fuente: Departamento de Estudios Económicos

Por su parte, el Índice de Volumen Físico de las Ventas Internas registró un aumento del 7,1% respecto a mayo de 2012, creciendo por quinto mes consecutivo en ciclo tendencia.

Gráfico 2.2 – Índice de Volumen Físico de las Ventas Internas

(Ciclo tendencia – base 2004=100)



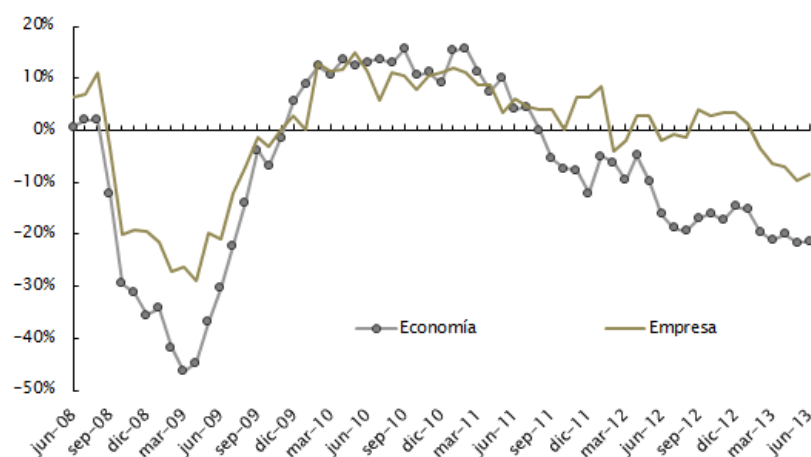
Fuente: Departamento de Estudios Económicos

3. Expectativas empresariales

En junio, las expectativas empresariales en relación a la economía no variaron en relación al mes anterior, mientras que respecto a la empresa mejoraron levemente, manteniéndose ambas en terreno negativo.

Gráfico 3.1 – Evolución de las expectativas empresariales

(Neto de respuestas positivas versus respuestas negativas)

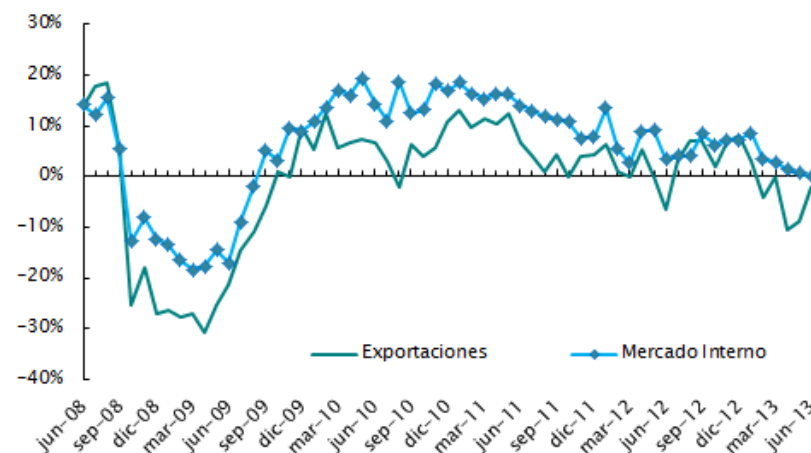


Fuente: Departamento de Estudios Económicos

En lo que respecta al mercado interno, las expectativas se deterioraron nuevamente respecto a mayo, mientras que las expectativas en relación al mercado externo se mostraron al alza, aunque continúan en terreno negativo.

Gráfico 3.2 – Evolución de las expectativas empresariales

(Neto de respuestas positivas versus respuestas negativas)



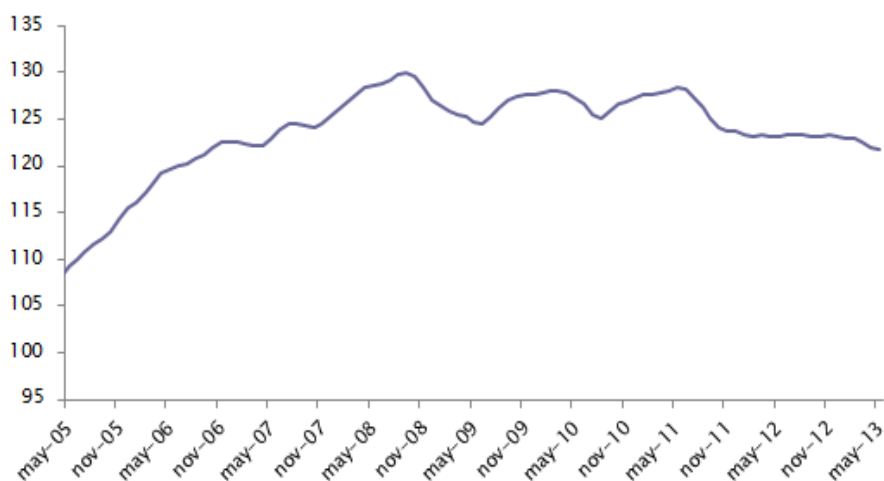
Fuente: Departamento de Estudios Económicos

4. Personal ocupado en la industria

En mayo, el empleo en la industria¹ permaneció estable con respecto al mismo mes del año anterior (0,5%). Por otro lado, en el acumulado del año se registró una disminución del 1,5%.

Gráfico 4.1 – Evolución del personal ocupado en la industria

(Ciclo tendencia, base 2004=100)



Fuente: Departamento de Estudios Económicos

En ciclo tendencia, el personal ocupado mostró una nueva caída en relación al mes anterior, como puede apreciarse en el gráfico 4.1.

¹ No incluye el personal ocupado de la empresa UPM.

Anexo – Series estadísticas²

Índices de Volumen Físico de las Ventas y de Personal				
Base 2004=100				
Mes	IVFV			IPIM
	Totales	Internas	Exportaciones	
ago-10	134	110	152	121
set-10	148	119	170	126
oct-10	129	113	142	120
nov-11	145	121	162	126
dic-10	163	133	185	127
ene-11	144	110	170	127
feb-11	139	110	161	127
mar-11	151	113	179	131
abr-11	152	112	182	131
may-11	157	108	195	129
jun-11	148	108	179	131
jul-11	148	102	183	125
ago-11	154	115	184	124
set-11	172	127	207	125
oct-11	133	116	145	121
nov-11	152	128	170	123
dic-11	157	139	171	125
ene-12	148	109	178	122
feb-12	137	108	159	122
mar-12	154	117	182	135
abr-12*	155	105	192	127
may-12*	160	116	193	122
jun-12*	150	115	176	127
jul-12*	146	112	172	120
ago-12*	155	124	178	122
set-12*	167	131	194	121
oct-12*	142	129	151	121
nov-12*	159	141	172	124
dic-12*	158	135	176	122
ene-13*	150	115	177	123
feb-13*	147	108	176	122
mar-13*	154	121	178	127
abr-13*	161	128	186	124
may-13*	162	124	190	122

Índices promedio anuales				
Año	IVFV			IPIM
	Totales	Internas	Exportaciones	
1999	95	113	82	101
2000	99	109	91	102
2001	90	103	80	93
2002	84	93	78	90
2003	88	96	83	93
2004	100	100	100	100
2005	108	97	117	110
2006	116	104	126	121
2007	124	107	138	124
2008	134	110	152	128
2009	135	107	157	126
2010	147	112	173	126
2011	151	116	177	127
2012*	152	120	177	124

IVFV – Índice de Volumen Físico de las Ventas, IPIM – Índice de Personal de la Industria
 *Datos preliminares

Fuente: Departamento de Estudios Económicos

² En el sitio web de la CIU, sección Dirección de Investigación y Análisis/Departamento de Estudios Económicos, se puede acceder a los índices empalmados desde el año 1999 así como a las series históricas de expectativas industriales.