

Contactos:

Pablo Rosselli
Socio, Deloitte S.C.
prosselli@deloitte.com

Florencia Carriquiry
Gerente, Deloitte S.C.
fcarrquiry@deloitte.com

Tamara Schandy
Gerente, Deloitte S.C.
tschandy@deloitte.com

Nuevo informe de Deloitte

Resultado de la 3ª Encuesta de Expectativas Empresariales

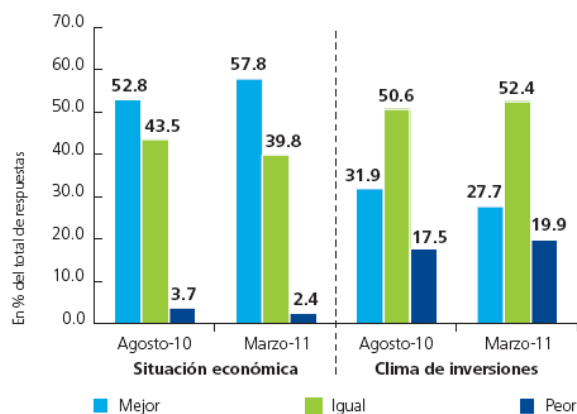
Desempeño macroeconómico reciente y perspectivas

Los resultados de la tercera edición de la Encuesta de Expectativas Empresariales de Deloitte realizada durante marzo marcan que **la visión de los empresarios respecto a la macroeconomía continúa siendo muy positiva**. En efecto, un 57,8% de los consultados cree que la economía se encuentra actualmente en una mejor posición que hace un año. Este porcentaje resulta superior al recabado en agosto de 2010.

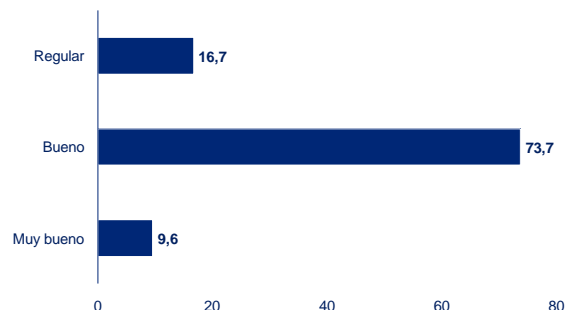
En cuanto al clima de negocios, la mayoría de las respuestas indican que ha permanecido igual en el último año. Adicionalmente, **el 83.3% de los encuestados cree que el mismo es muy bueno o bueno en la actualidad** (9.6% y 73.7%, respectivamente).

Las expectativas para el próximo año pautan una relativa moderación del optimismo en relación a la medición de agosto. De todos modos, casi el 60% de los encuestados señala que de aquí a un año la situación económica y el clima de inversión se mantendrán igual.

Consideración respecto de 1 año atrás



¿Cómo considera el clima de inversiones en su país?
En % de las respuestas



Deloitte se refiere a una o más de las firmas miembros de Deloitte Touche Tohmatsu Limited, una compañía privada del Reino Unido limitada por garantía, y su red de firmas miembros, cada una como una entidad única e independiente y legalmente separada. Una descripción detallada de la estructura legal de Deloitte Touche Tohmatsu Limited y sus firmas miembros puede verse en el sitio web www.deloitte.com/about.

Deloitte presta servicios de auditoría, impuestos, consultoría y asesoramiento financiero a organizaciones públicas y privadas de diversas industrias. Con una red global de firmas miembros en más de 140 países, Deloitte brinda sus capacidades de clase mundial y su profunda experiencia local para ayudar a sus clientes a tener éxito donde sea que operen. Aproximadamente 169.000 profesionales de Deloitte se han comprometido a convertirse en estándar de excelencia.

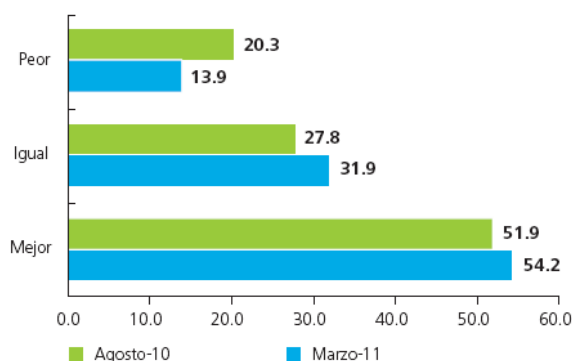
Indicadores de empresa

Los resultados a nivel de la situación de la propia empresa pautan un aumento en la proporción de juicios positivos respecto de los obtenidos en agosto de 2010. En particular, el 54,2% de los participantes señaló que la situación general de su empresa mejoró en el transcurso del último año (frente a un registro de 51,9% en la edición anterior), mientras que un 31,9% la estimó igual y un 13,9% sostuvo que se produjo un deterioro.

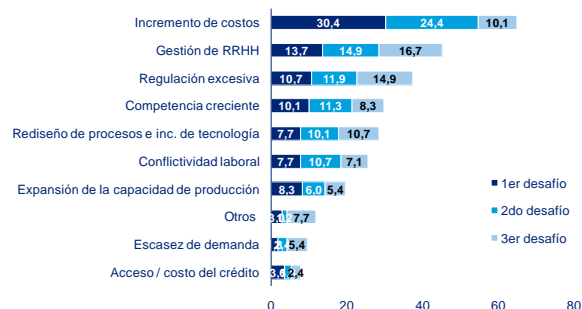
En cuanto a la evolución futura de los negocios, el 57,0% de los encuestados se inclinó por afirmar que la producción de su empresa se expandirá en los próximos doce meses (frente a un registro previo de 55,5%), mientras que el 41,2% aseguró que no espera cambios y sólo un 1,8% estima una reducción.

En tanto, si bien la mayoría de los encuestados indica que dentro de un año la rentabilidad será similar a la actual, un porcentaje muy elevado (64,9%) marca al incremento de los costos como uno de los principales desafíos para el próximo año. La gestión de los recursos humanos se ubica en segundo lugar con 45,2% de las respuestas.

Situación general de la empresa respecto a 1 año atrás
En % de las respuestas

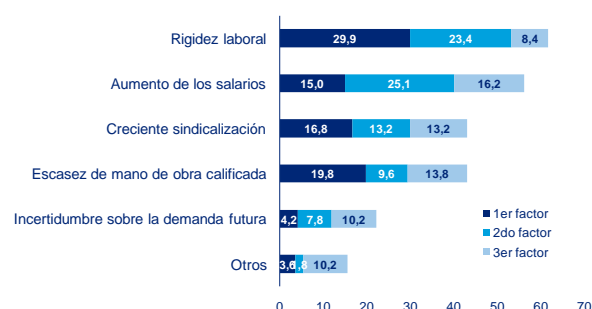


Indique cuáles son los principales desafíos que enfrenta su empresa en 2011 (escoja un máximo de 3 y ordene según importancia)



¿Algunos de estos elementos operan como un factor inhibitorio o de desaliento en su decisión de contratar más trabajadores?

En % de las respuestas



En este sentido, si bien un porcentaje importante de los encuestados (35,5%) indicó que la empresa contratará personal en el próximo año, la amplia mayoría de los consultados (59%) indicó que el número de trabajadores permanecería estable. Los elementos más nombrados como factor de desaliento a la hora de contratar trabajadores son las rigideces que enfrentan las empresas para gestionar la mano de obra y el aumento de los salarios, que fueron mencionadas por el 61,7% y 56,3% de los encuestados, respectivamente. La creciente sindicalización y la escasez de mano de obra calificada les siguen en importancia, con más del 40% de las respuestas. Por el contrario, son muy pocas las respuestas que apuntan a la incertidumbre en relación a la demanda futura como factor de desaliento para contratar más trabajadores.

Precios y tipo de cambio

Respecto de cómo evolucionarán los precios minoristas en 2011, menos del 5% consideró que se cumplirá con el rango objetivo de inflación (4%-6%). Para 2012, tampoco se prevé una convergencia de la inflación hacia la meta. De hecho, menos de 10% aguarda que la inflación sea menor a 6% el año próximo.

En tanto, en materia cambiaria el 55,7% de los consultados estiman que el tipo de cambio se ubicará a principios de 2012

Inflación Esperada

% de las respuestas

	2011	2012
Entre 4% y 5%	0,0%	1,8%
Entre 5% y 6%	4,2%	7,4%
Entre 6% y 7%	23,5%	29,4%
Entre 7% y 8%	47,6%	30,7%
Entre 8% y 10%	22,9%	27,6%
Mayor al 10%	1,8%	3,1%

entre \$ 19 y \$ 20. Sólo un 10% prevé que el dólar se sitúe debajo de \$ 19 de un año (al momento de realizada la encuesta, el valor del dólar oscilaba en torno de \$ 19,3).

Gestión de gobierno

En relación a la gestión del gobierno encabezado por José Mujica, una mayoría de 55,6% de las respuestas emitió una opinión neutra, al tiempo que las opiniones favorables (30,9%) superan los juicios críticos (13,5%). De todos modos, frente a los resultados de agosto de 2010, se observa una reducción en los niveles de aprobación.

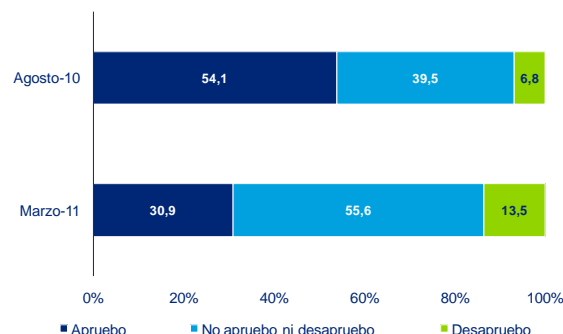
El cambio en los juicios de los encuestados, probablemente no obedece a modificaciones en la política económica. De hecho, el 61% de los encuestados opina que la misma cambió escasamente con el nuevo gobierno, mientras que 9% considera que mejoró. Casi la totalidad de los restantes encuestados opina que hubo un deterioro sólo leve.

Adicionalmente, la gestión recibe muy buenas calificaciones en cuanto a los resultados en materia de crecimiento económico, desempleo y promoción de la inversión, pero las áreas de educación y seguridad pública reciben evaluaciones negativas (las respuestas desfavorables superan el 75%).

En ese sentido, cabe destacar que alrededor del 65% de los encuestados considera que mejorar la seguridad pública y la calidad de la educación deberían ser los dos asuntos más prioritarios para el gobierno en 2011. Le siguen en importancia la reforma del estado, mejorar la infraestructura y la reducción de la conflictividad sindical, con porcentajes que oscilan entre 30% y 40%.

Nota técnica: En la presente edición de la Encuesta de Expectativas Empresariales Deloitte han participado 167 gerentes y/o directores de empresas representativas de distintos sectores de actividad. La encuesta fue realizada en marzo.

Aprobación de la gestión del gobierno de Mujica



Señale qué asuntos, a su juicio, debería priorizar el gobierno en 2011 (escoja un máximo de 3 y ordene en importancia)

