



BICENTENARIO.UY  
INSTRUCCIONES  
DEL AÑO XIII



**SINATRÁN**  
**Sistema de Información Nacional de Tránsito**  
**Unidad Nacional de Seguridad Vial**  
**Presidencia de la República**

**INFORME DE SINIESTRALIDAD VIAL**

**EN URUGUAY**

**ENERO – OCTUBRE 2014**

*En el tránsito... "si no cambiás vos, no cambia nada"*

## Resumen

- El resultado global a nivel de todo el país muestra un descenso en la mortalidad en comparación con el mismo período del año pasado, registrándose 444 fallecidos en estos 10 meses del 2014, 35 menos que en el 2013, donde habían fallecido 479 personas.
- Durante el denominado período crítico, desde las 20 horas de los días viernes hasta las 8 de la mañana de los días lunes se registró el 48.3% del total de fallecidos.
- Del total de fallecidos, un 59% fue en un siniestro ocurrido en ciudades y caminos departamentales y el restante 40% en Rutas nacionales.
- Se reiteran patrones de edades de los fallecidos ya vistos en informes anteriores, con picos en los jóvenes entre 15 y 24 años y en los mayores de 70 años. También en cuanto al modo de transporte, donde más de la mitad de los fallecidos circulaban en una motocicleta (un 52.1%). Cuando este análisis se hace exclusivamente en ciudades y caminos departamentales, los motociclistas alcanzan al 61% de los fallecidos, mientras que los peatones son un 19%.
- Los datos de los 4 años analizados muestran una clara estabilidad en la mortalidad en las ciudades y caminos departamentales lo cual, si bien es positivo porque no hay incrementos, de todas formas revela que aún no se ha logrado comenzar a reducir la mortalidad en las zonas urbanas del país.

## Octubre atípico

- Al analizar la evolución mensual de los fallecidos en lo que va del año, se constató un registro en octubre atípico, con un total de fallecidos que supera significativamente el valor histórico para este mes.
- Este resultado constituye un llamado de atención a todos los organismos de gestión y control del tránsito, así como de toda la sociedad, para que cada uno en su rol refuerce las medidas de cuidado y prevención en el tránsito para mantener así la tendencia decreciente en la mortalidad.
- Esto último resulta además muy importante en virtud de que nos acercamos a diciembre, mes que históricamente ha sido un pico de mortalidad, asociado en general al aumento de la movilidad y al consumo de alcohol en fiestas, por lo que entendemos más que oportuno reforzar los mensajes de mayor cuidado y controles en el tránsito en todo el territorio nacional.

## Nota técnica:

- 1) Los datos que se presentan en este informe corresponden al período comprendido entre el 1° de enero y el 31 de octubre de 2014.
- 2) Estos datos son preliminares y están sujetos a modificaciones.

## 1.- SINIESTRALIDAD

En el período desde inicio del año hasta fin de octubre de 2014 se registraron en todo el país algo más de 19.000 siniestros de tránsito en los cuales al menos una de las personas involucradas resultó lesionada, lo que implica un promedio de 63 siniestros por día.

Como consecuencia de estos siniestros casi 25.000 personas resultaron lesionadas, lo que representa un promedio diario de 82 lesionados.

Tabla 1 – **SINIESTROS DE TRÁNSITO Y LESIONADOS EN URUGUAY**  
*Según Gravedad*

	2013	2014	Variación 2014 / 2013
<b>Siniestros con lesionados</b>	19.465	19.112	<b>-2%</b>
Heridos Leves	21.228	21.201	<b>0%</b>
Heridos Graves	3.088	3.353	<b>9%</b>
Fallecidos	479	444	<b>-7%</b>
<b>Total de Lesionados</b>	<b>24.795</b>	<b>24.998</b>	<b>1%</b>

En comparación con el mismo período del año pasado, los datos revelan que mientras se constata una muy leve reducción en el total de siniestros y prácticamente la misma cantidad del total de lesionados, hay un aumento de los heridos graves y una significativa reducción de los fallecidos del 7%.

Esto implica que cerrados 10 meses de este año, se registraron 35 fallecidos menos por siniestros de tránsito que en el mismo período del año pasado.

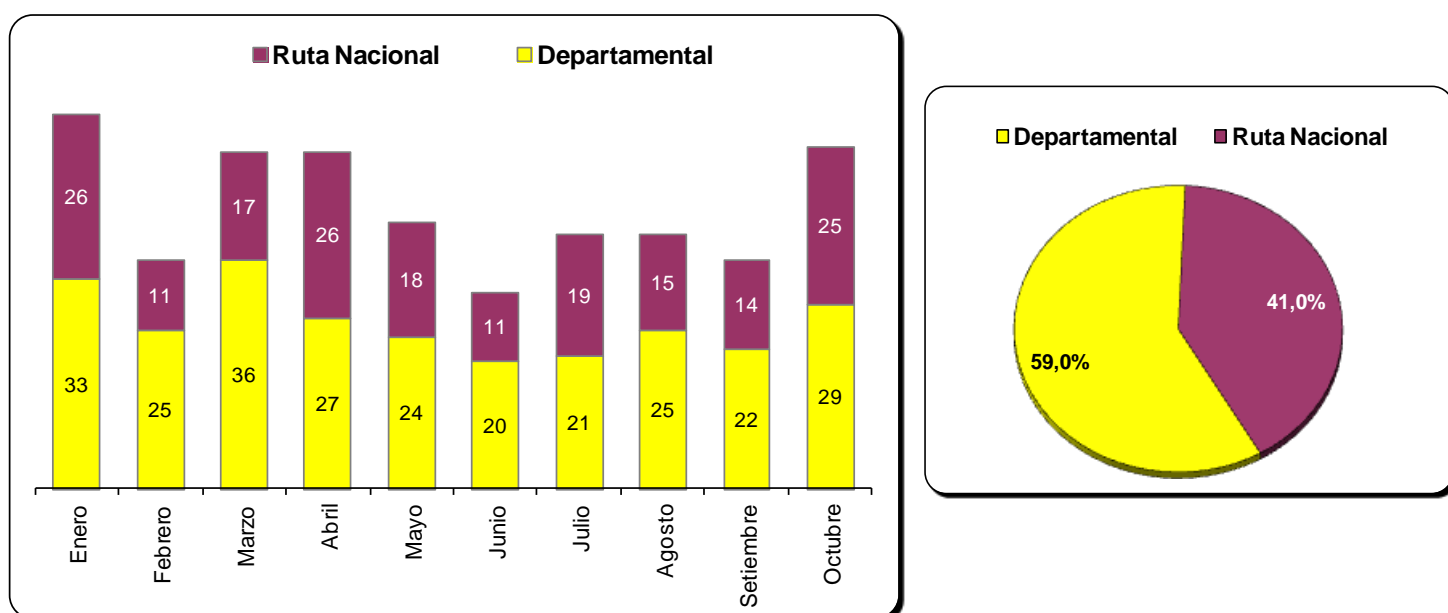
## 2.- MORTALIDAD

Del total de lesionados, 444 personas resultaron fallecidas, lo que representa un 1.8% del total. Es decir que puede afirmarse que en estos 10 meses cada 16 horas murió una persona en el país como consecuencia de un siniestro de tránsito.

### Según Mes y Jurisdicción

Si se distingue según la jurisdicción donde ocurrió el siniestro, en el caso de los fallecidos el 40.9% se registró en Rutas nacionales, lo que implica que se mantiene lo visto en años anteriores en cuanto a que la mayoría de los fallecidos se registran en siniestros que ocurrieron en ciudades y caminos departamentales.

Gráfico 2 – **FALLECIDOS EN SINIESTROS DE TRÁNSITO**  
Según Mes y Jurisdicción



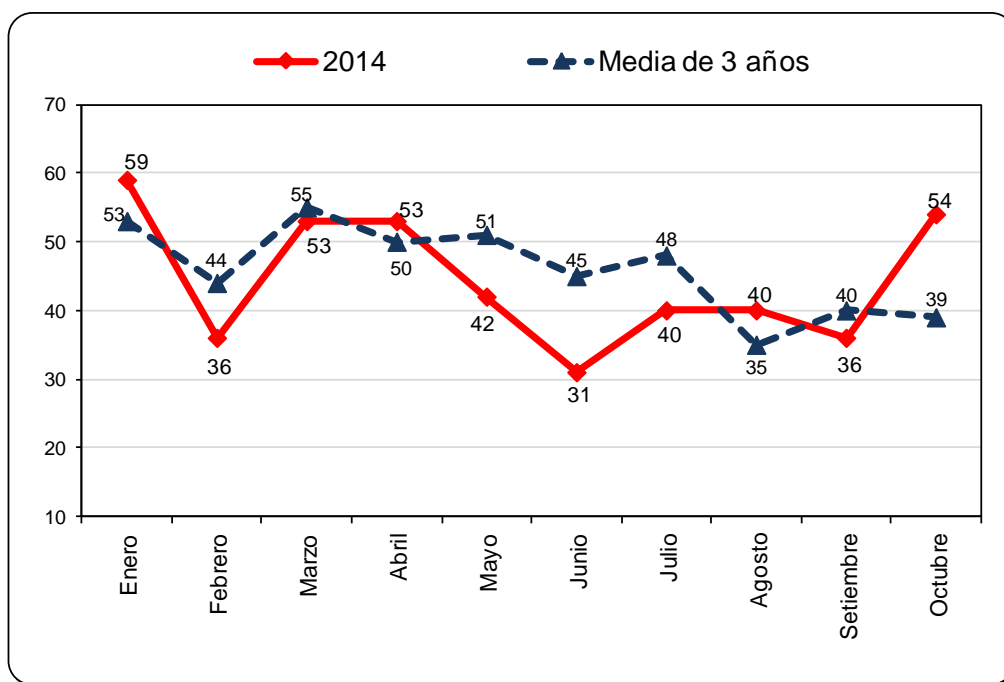
La evolución mensual de la mortalidad muestra un período inicial del año con registros elevados, pero una clara tendencia de reducción de los fallecidos a partir del mes de mayo, manteniéndose dentro de valores estables hasta el mes de setiembre inclusive.

Sin embargo, en el mes de octubre se constató un pico de mortalidad que se sale de los parámetros esperados en función del comportamiento típico para este período del año.

Esto se puede ver claramente al comparar los registros mensuales del 2014 con el promedio de los últimos 3 años.

En los primeros meses de este año la cantidad mensual de fallecidos es muy similar a ese promedio histórico, mostrando a partir de mayo valores menores mes a mes, con la excepción muy clara de octubre, donde la cantidad de fallecidos resultó ser muy superior a los registros históricos.

Gráfico 3 – **FALLECIDOS EN SINIESTROS DE TRÁNSITO**  
**Según Mes**



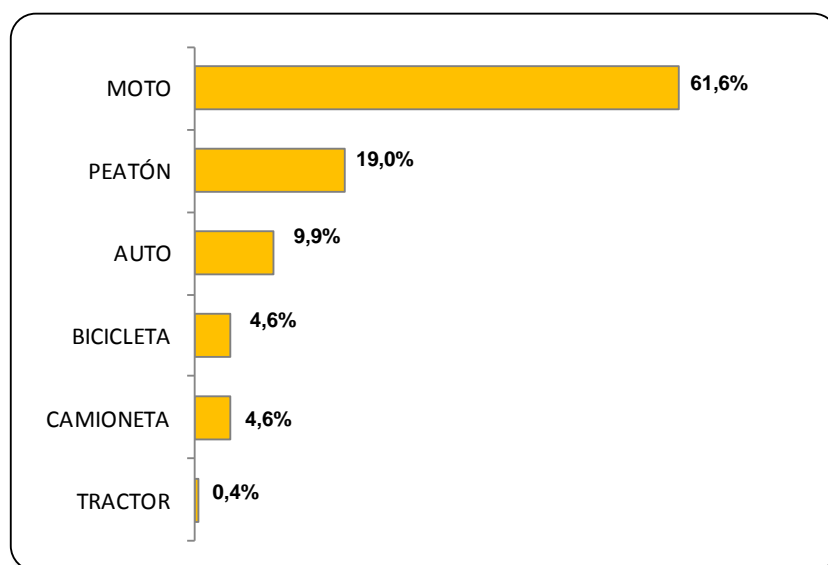
Se trata sin dudas de un comportamiento atípico que constituye un llamado de atención a todos los organismos de gestión y control del tránsito, así como de toda la sociedad, para que cada uno en su rol refuerce las medidas de cuidado y prevención para mantener la tendencia decreciente de la mortalidad que se viene registrando.

## Según modo de transporte

Del total de fallecidos en el país, se mantiene lo registrado en años anteriores que algo más de la mitad circulaba en una moto (el 52.1%).

En el caso de las ciudades, si bien se mantiene la incidencia de estos usuarios en la mortalidad en el tránsito, en estos 10 meses se constata un leve descenso respecto a años anteriores, aunque manteniéndose algo por encima del 60% del total de fallecidos.

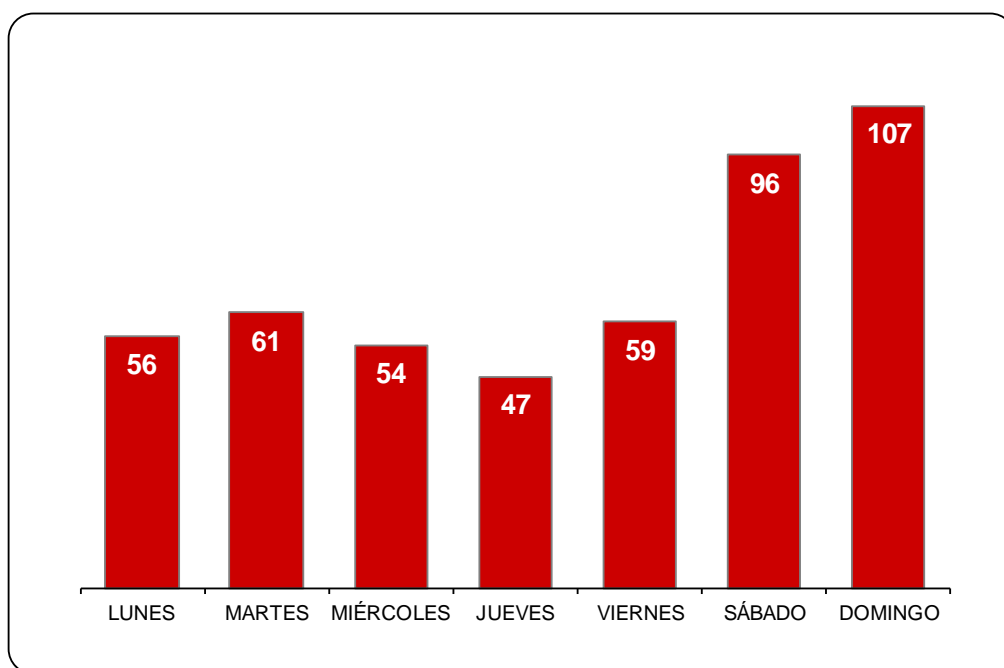
Gráfico 4 – **FALLECIDOS EN SINIESTROS DE TRÁNSITO**  
**Según modo de transporte que utilizaban**  
**En ciudades**



## Según día de la semana

Al agrupar los fallecidos según el día de la semana que ocurrió el siniestro, se reitera el patrón visto en informes de años anteriores, en cuanto a que se registra un incremento significativo de fallecimientos en el fin de semana, con totales en los días sábados y domingos que prácticamente duplican los registros de los días hábiles de la semana.

Gráfico 7 – **FALLECIDOS EN SINIESTROS DE TRÁNSITO**  
**Según día de la semana**

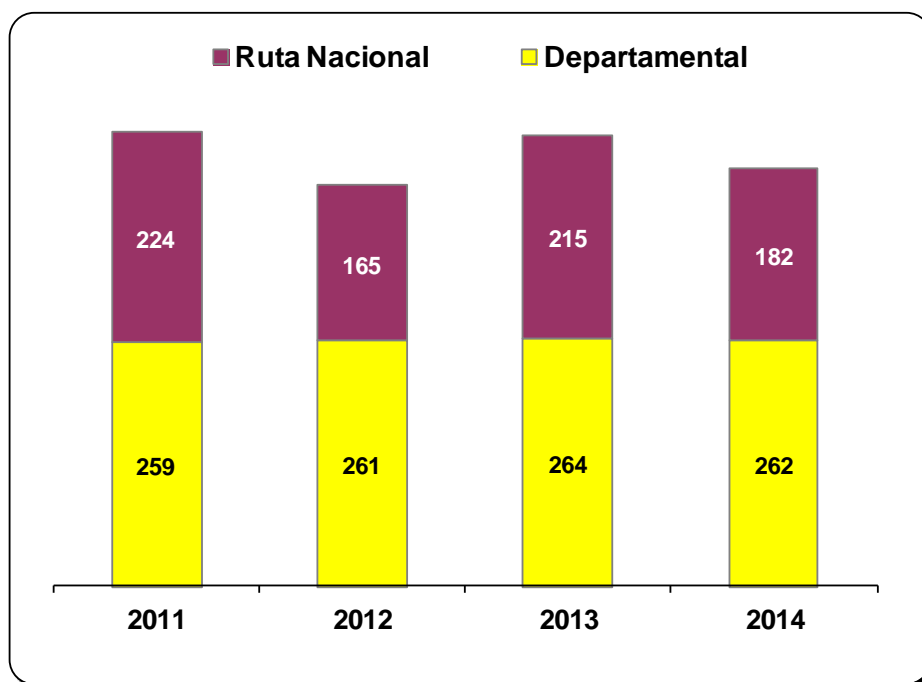


En lo que se denomina período crítico, que va desde las 20 horas del viernes hasta las 8 de la mañana del lunes, se registró en estos 10 meses del año el 48.3% de los fallecidos.

### 3.- EVOLUCIÓN

A los efectos de evaluar la evolución de los fallecidos en siniestros de tránsito, se consideran los datos de fallecidos en todo el país del mismo período de los últimos cuatro años, diferenciando según la jurisdicción de ocurrencia del siniestro.

Gráfico 9 – **FALLECIDOS EN SINIESTROS DE TRÁNSITO**  
**Enero - Octubre**  
**Período 2011 – 2014**



En el caso de las Rutas Nacionales, la cantidad de fallecidos en este año es de las menores de los 4 años, siendo casi un 15% inferior al 2013 y muy similar a los datos del 2010, uno de los menores registros históricos.

En cuanto a las ciudades y caminos departamentales, los datos revelan una clara estabilidad, con valores muy similares en los 4 años analizados, lo que si bien es positivo porque no hay incrementos, de todas formas revela que aún no se ha logrado comenzar a reducir la mortalidad en las zonas urbanas del país.