

ENCUESTA MENSUAL INDUSTRIAL

Informe mensual – Setiembre 2013
Año 17 – N° 191
20 de diciembre de 2013

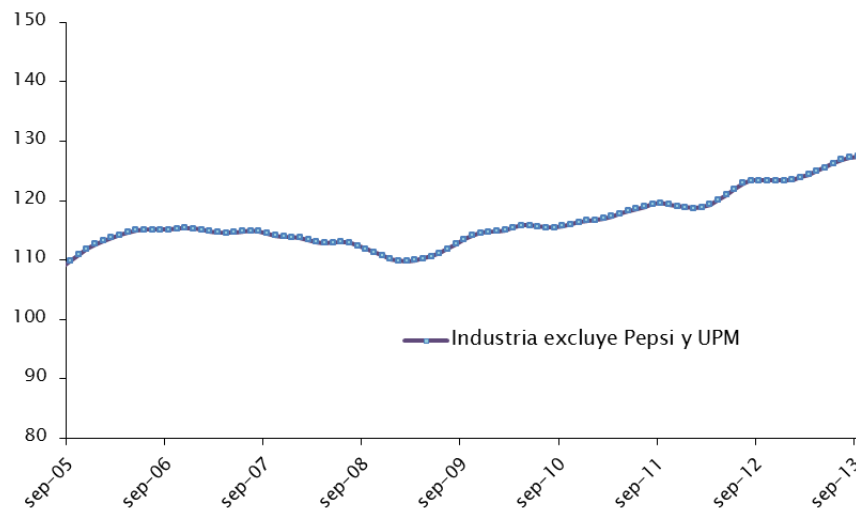
Dirección de Estudios Económicos¹
Teléfono: (+598) 2604 04 64 int. 142
Correo: dee@ciu.com.uy / Sitio web: [dee](http://dee.ciu.com.uy)

1. Índice de Volumen Físico de las Ventas industriales

En setiembre de 2013, el Índice de Volumen Físico de las Ventas industriales excluyendo la refinería (IVFV) registró una caída del 9,7% respecto a igual período del año anterior, sin embargo al excluir a Pepsi ZF y a UPM se observa un incremento del 3,1%.

Asimismo, considerando el acumulado del año, las ventas industriales disminuyeron 3,3%, mientras que excluyendo las colocaciones de Pepsi y UPM se registró una variación positiva del 3,4%.

Gráfico 1.1 – Índice de volumen físico de las ventas industriales
(Ciclo tendencia – base 2004=100)



Fuente: Dirección de Estudios Económicos

¹ **Director:** Cr. Mag. Sebastián Pérez. **Equipo técnico:** Ec. Mag. Valeria Cantera, Ec. Mathias Cardarello, An. Ec. Valentina Rey. **Secretaría:** Sra. Nuria Juvé

A nivel sectorial, Alimentos, Bebidas y Tabaco registró una caída de sus ventas del 16,9% respecto a setiembre de 2012, explicada fundamentalmente por el desempeño negativo de Elaboración de otros productos alimenticios n.c.p. (concentrados).

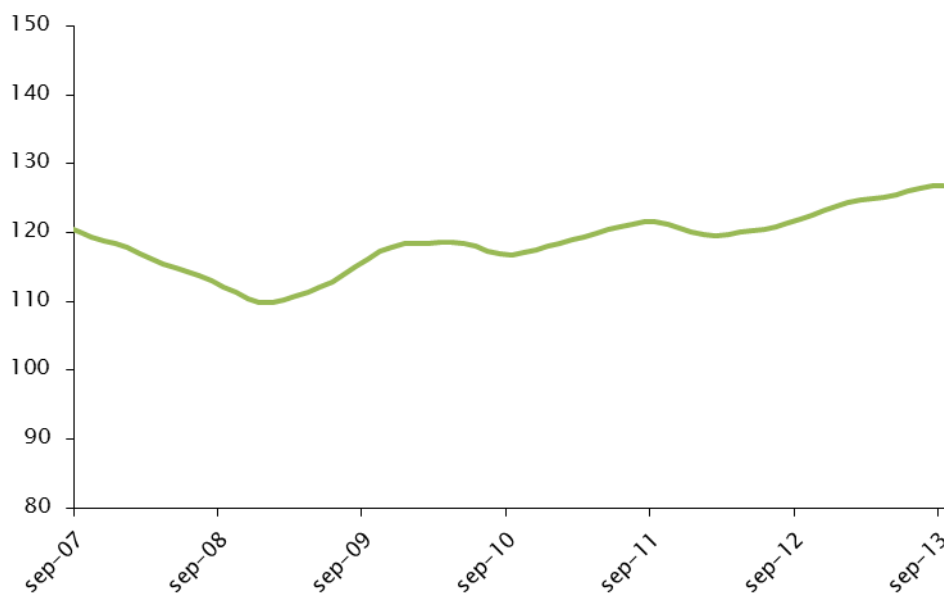
2. Exportaciones y ventas internas

En setiembre, las exportaciones industriales sin refinería medidas en unidades físicas registraron una fuerte reducción del 15,4% en la comparación interanual, mientras que en el acumulado, la caída fue del 1,8%.

Por otra parte, al analizar la evolución de las colocaciones externas excluyendo a Pepsi y UPM, las mismas se incrementaron 3,5% respecto a igual mes del 2012 y 4,3% en el acumulado del año.

Gráfico 2.1 – Índice de Volumen Físico de las Exportaciones

(Ciclo tendencia – base 2004=100. Sin Refinería, UPM ni Pepsi)



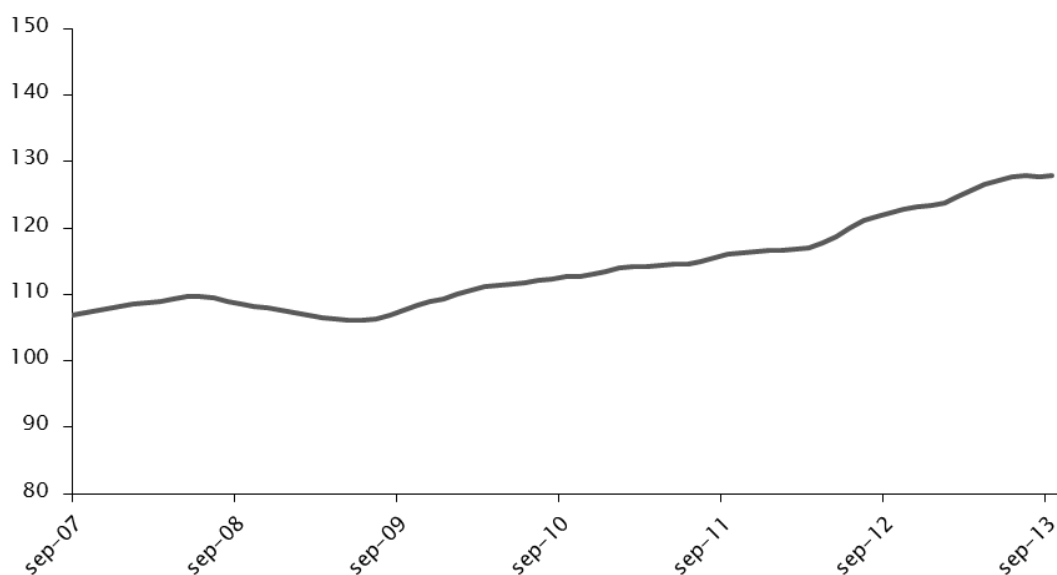
Fuente: Dirección de Estudios Económicos



CAMARA DE INDUSTRIAS
DEL URUGUAY

Por su parte, el Índice de Volumen Físico de las Ventas Internas registró un aumento del 2,5% respecto a setiembre de 2012, manteniéndose relativamente estable en ciclo tendencia.

Gráfico 2.2 – Índice de Volumen Físico de las Ventas Internas
(Ciclo tendencia – base 2004=100)

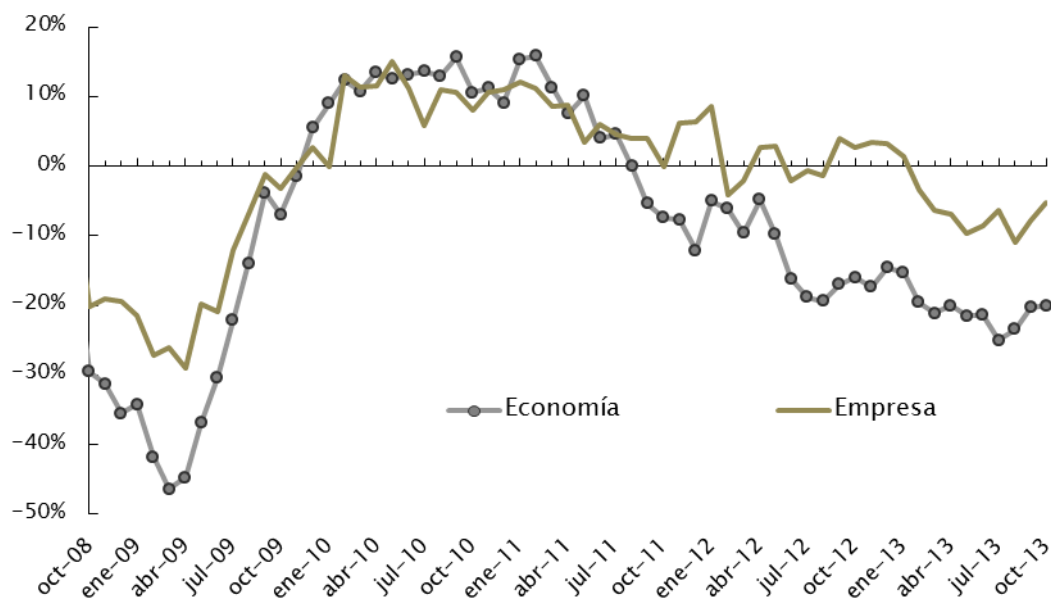


Fuente: Dirección de Estudios Económicos

3. Expectativas empresariales

En octubre, las expectativas empresariales en relación a la empresa se mostraron al alza respecto al mes anterior, mientras que las relacionadas con la economía permanecieron estables. Cabe destacar que ambas se mantienen en terreno negativo, es decir, continúan siendo mayores las respuestas negativas que las positivas.

Gráfico 3.1 – Evolución de las expectativas empresariales
(Neto de respuestas positivas versus respuestas negativas)

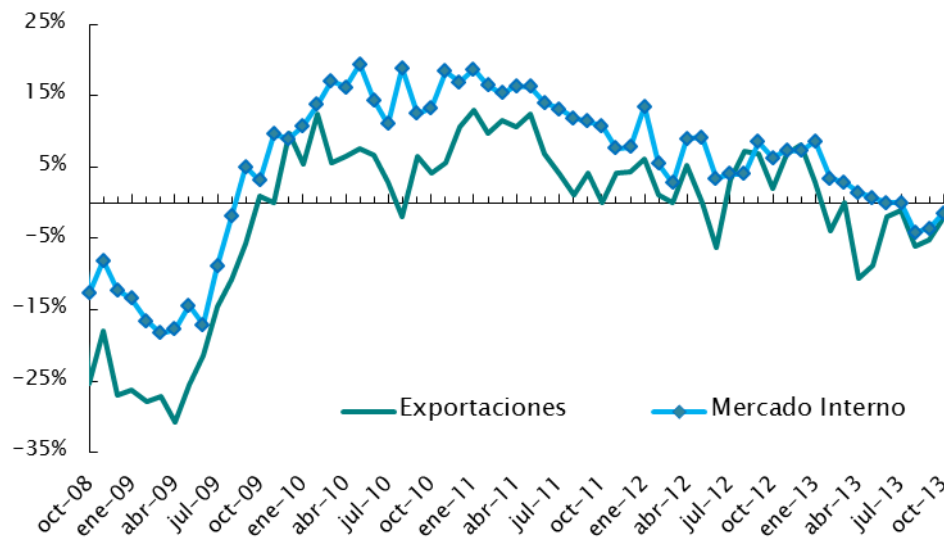


Fuente: Dirección de Estudios Económicos

En lo que respecta al mercado interno y externo, las expectativas mejoraron nuevamente, pero en ambos casos continúan ubicándose en terreno negativo.

Gráfico 3.2 – Evolución de las expectativas empresariales

(Neto de respuestas positivas versus respuestas negativas)



Fuente: Dirección de Estudios Económicos

4. Personal ocupado en la industria

En setiembre, el empleo en la industria² cayó 1,1% con respecto al mismo mes del año anterior. Por otro lado, en el acumulado del año se registró una disminución del 2,0%.

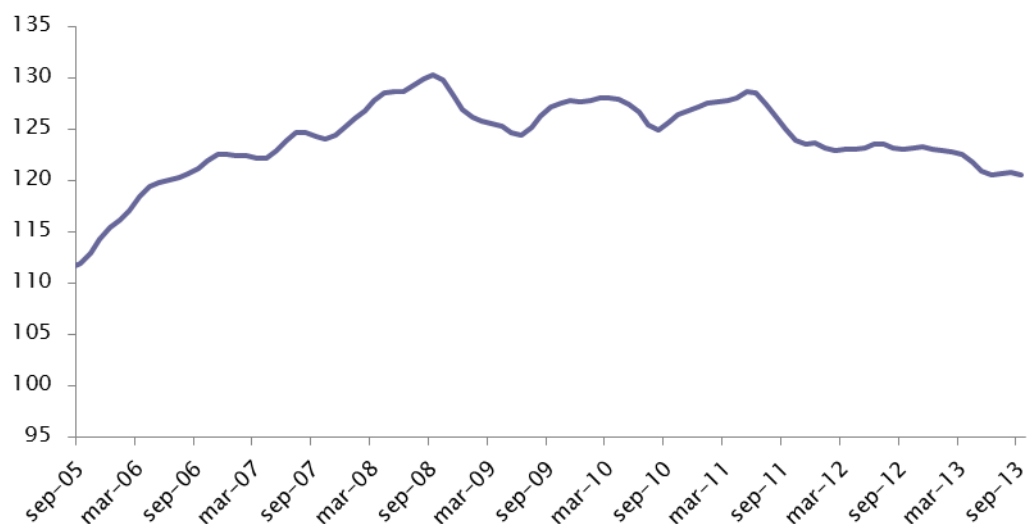
En ciclo tendencia, el personal ocupado mostró una nueva caída en relación al mes anterior, comportamiento que se viene verificando desde diciembre de 2012, como puede apreciarse en el gráfico 4.1.

² No incluye el personal ocupado de la empresa UPM.



CAMARA DE INDUSTRIAS
DEL URUGUAY

Gráfico 4.1 – Evolución del personal ocupado en la industria
(Ciclo tendencia, base 2004=100)



Fuente: Dirección de Estudios Económicos

En el acumulado a setiembre, las agrupaciones que registraron mayores caídas en su nivel de empleo fueron Textil, Vestimenta y Cuero (-12,9%) y Papel e Imprentas (-8,7%).



CAMARA DE INDUSTRIAS
DEL URUGUAY

Anexo – Series estadísticas³

Índices de Volumen Físico de las Ventas y de Personal				
Base 2004=100				
Mes	IVFV			IPIM
	Totales	Internas	Exportaciones	
ene-11	144	110	170	127
feb-11	139	110	161	127
mar-11	151	113	179	131
abr-11	152	112	182	131
may-11	157	108	195	129
jun-11	148	108	179	131
jul-11	148	102	183	125
ago-11	154	115	184	124
set-11	172	127	207	125
oct-11	133	116	145	121
nov-11	152	128	170	123
dic-11	157	139	171	125
ene-12	148	109	178	122
feb-12	137	108	159	122
mar-12	154	117	182	135
abr-12	154	105	191	127
may-12	160	116	192	122
jun-12*	147	114	173	127
jul-12*	164	121	198	120
ago-12*	166	124	198	122
set-12*	164	120	197	121
oct-12*	142	129	151	121
nov-12*	159	141	172	124
dic-12*	158	135	176	122
ene-13*	150	115	177	123
feb-13*	153	114	184	122
mar-13*	154	121	178	127
abr-13*	160	128	185	124
may-13*	160	126	187	122
jun-13*	158	124	184	120
jul-13*	153	126	192	120
ago-13*	150	128	186	119
set-13*	148	123	167	120
Índices promedio anuales				
Año	IVFV			IPIM
	Totales	Internas	Exportaciones	
1999	95	113	82	101
2000	99	109	91	102
2001	90	103	80	93
2002	84	93	78	90
2003	88	96	83	93
2004	100	100	100	100
2005	108	97	117	110
2006	116	104	126	121
2007	124	107	138	124
2008	134	110	152	128
2009	135	107	157	126
2010	147	112	173	126
2011	151	116	177	127
2012*	153	120	177	124
IVFV – Índice de Volumen Físico de las Ventas, IPIM – Índice de Personal de la Industria				
*Datos preliminares				

Fuente: Dirección de Estudios Económicos

³ En el sitio web de la CIU, sección Dirección de Estudios Económicos, se puede acceder a los índices empalmados desde el año 1999 así como a las series históricas de expectativas industriales.